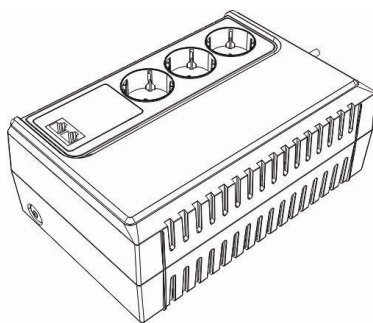




MANUEL
D'UTILISATION
PRISMA2
600 VA / 800 VA



DEQUATEC SA

337, avenue Sainte Barbe – Zone Industrielle
30520 SAINT MARTIN DE VALGALGUES

Tél : 04.66.56.84.25

Fax : 04.66.56.84.29

<http://www.Dequatec.com>

INSTRUCTIONS GENERALES

Lire attentivement ce manuel avant de procéder à l'installation de votre onduleur PRISMA 2 car il fournit des informations importantes concernant la sécurité d'installation, d'utilisation et d'entretien. Conserver ce manuel en lieu sûr, afin de pouvoir le consulter chaque fois que le besoin s'en fait sentir.

ATTENTION! L'utilisation d'un quelconque appareil électrique entraîne le respect de certaines règles essentielles :

- Ne jamais utiliser votre onduleur avec les mains mouillées ou humides.
- Ne jamais tirer sur le fil ou sur l'onduleur pour débrancher les fiches des différentes prises.

FONCTIONNEMENT

Votre onduleur a été étudié, pour être utilisé uniquement à l'intérieur.

Il faut le protéger d'une humidité excessive et l'installer dans un environnement propre, sans liquide inflammable, gaz ou substance corrosive.

Ne pas placer d'éléments de mémoires magnétiques en haut de cet ensemble car ceci pourrait altérer les données.

Ces ensembles ne contiennent aucune pièce à maintenir. Il ne faut en aucun cas essayer d'accéder à l'intérieur, en raison du risque de choc électrique.

Consulter votre revendeur pour toute panne.

Ne pas continuer à utiliser l'onduleur :

- si le câble d'alimentation ou les rallonges sont endommagés,
- si les indications du panneau avant ne s'accordent pas avec ces instructions de fonctionnement,
- si les performances de l'onduleur diffèrent lors de l'utilisation.

CONDITIONS D'UTILISATION

Ce modèle est étudié pour être utilisé sur une alimentation alternative 50 Hz 230 Vca.

En cours d'utilisation ce matériel doit être constamment relié à la terre.

Votre onduleur est livré avec un câble d'alimentation équipé d'une prise secteur moulée. Pour votre sécurité et pour éviter toute erreur de raccordement, ne pas le modifier. Utiliser uniquement le câble d'alimentation fourni avec ce matériel.

La prise d'alimentation secteur doit être à moins de 2 mètres de l'équipement, et accessible à l'opérateur. L'interrupteur marche/arrêt de l'onduleur n'isole pas électriquement les parties internes.

Pour observer les normes internationales et les règlements de câblage, le matériel relié à la sortie de cet onduleur ne doit pas avoir un courant de fuite à la masse supérieur à 2,75 mA. Dans des conditions normales de fonctionnement les ordinateurs respectent cette exigence.

En cas de doute, consulter votre revendeur.

Les onduleurs ne requièrent pas la pose d'un disjoncteur différentiel en aval car ils utilisent un système de terre et de neutre sans interruption.

Ne jamais retirer ou débrancher le câble secteur lorsque l'onduleur est en marche. Ceci élimine la mise à la masse de sécurité de l'onduleur et de votre équipement connecté.

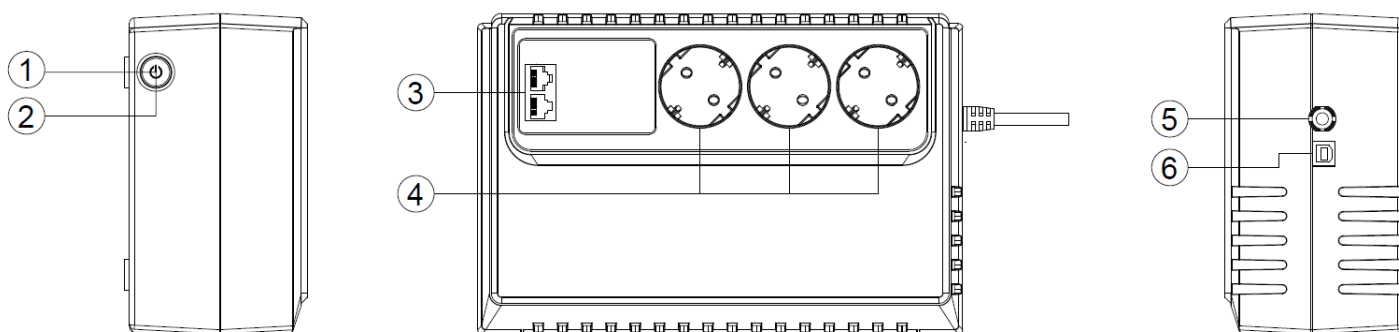
Attention les prises d'alimentation sorties onduleur sont sous tension, dès que l'interrupteur est sur la position On (MARCHE), que l'alimentation soit présente ou non. L'acheteur s'engage à utiliser l'onduleur dans des conditions compatibles avec la puissance choisie, et à faire en sorte que son utilisation soit appropriée à l'usage, aux capacités et aux fonctions, même secondaires ou indirectes, de l'appareil à protéger. Le fabricant ne répondra en aucun cas, des dommages indirects causés par une utilisation impropre ou erronée de l'appareil.



Description de l'onduleur

PRISMA2

1. Bouton de mise en marche
2. Voyant secteur, bleu fixe : secteur présent, bleu clignotant : secteur absent
3. Protection contre les surtensions téléphone / modem
4. Prises protégées par la batterie (ondulées)
5. Cordon d'alimentation secteur
6. Port de communication USB

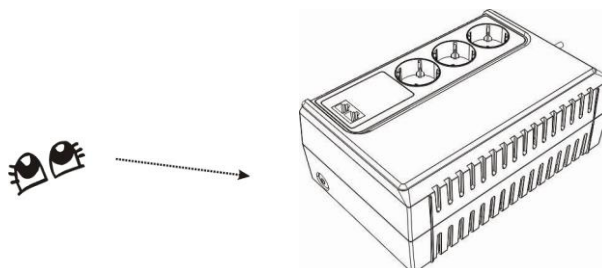


Installation et utilisation

Pour installer facilement l'onduleur PRISMA2, procédez comme suit :

1. Vérification

Retirez l'onduleur de son emballage, et vérifiez qu'aucun élément n'a été endommagé au cours de son transport. Si c'était le cas, remettez l'appareil dans son emballage et rapportez-le à son point d'achat.



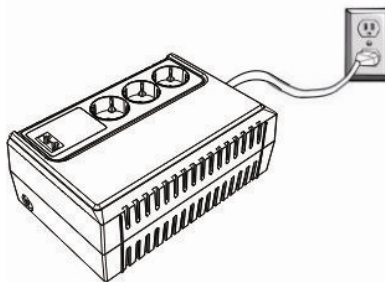
2. Lieu d'installation

Installez l'appareil dans un environnement protégé et laissez assez d'espace de ventilation, sans excès de poussière ni fumées corrosives et autres matières polluantes ou salissantes. Ne faites pas fonctionner votre onduleur dans un environnement où la température ambiante ou l'humidité sont trop élevées. (20°C est une température correcte)



3. Charge de la batterie

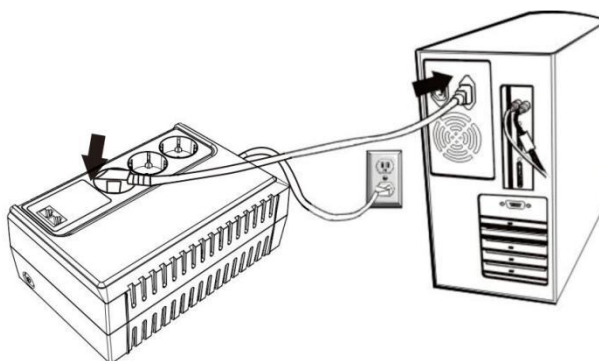
Dequatec livre normalement l'appareil avec la batterie interne totalement chargée. Cependant, il se peut que le transport la décharge partiellement. Elle devra alors être à nouveau rechargée avant son utilisation. Raccordez l'unité d'alimentation à une prise électrique appropriée, et laissez-lui le temps de charger complètement sa batterie en la mettant sous tension pendant au moins 24 heures sans aucune charge (sans aucun appareil électrique, ordinateur, moniteur, etc.) connecté.



4. Connexion de l'ordinateur

Connectez un seul périphérique informatique à chaque prise protégée par la batterie, située au-dessus de l'onduleur.

Connectez sur les prises protégées par la batterie, Unité centrale, écran, modem, mais en aucun cas une imprimante ou fax, ou photocopieur, qui dépasseraient les capacités de l'onduleur.



5. Connexion réseau (RJ-45/11)

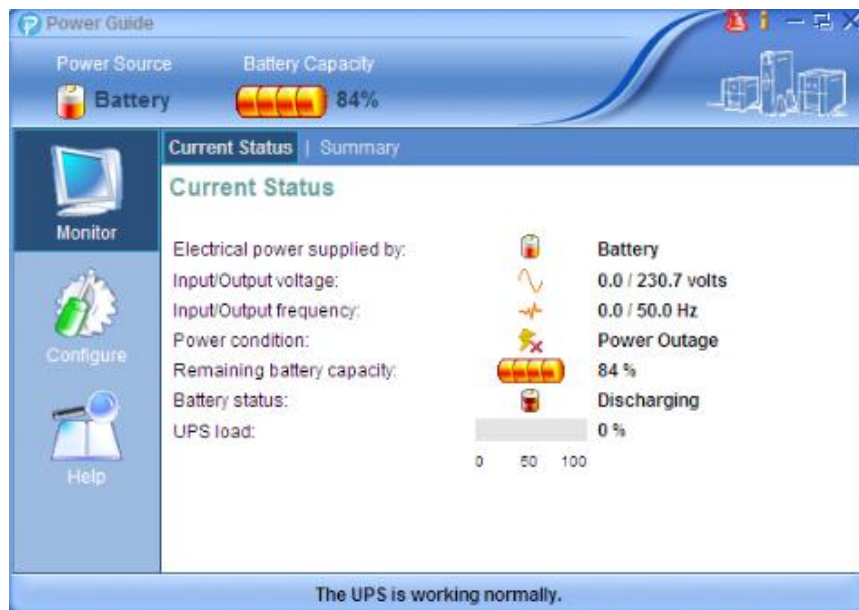
Une protection contre les surtensions est possible, en connectant au repère 3 (voir vue onduleur) un modem, Fax, téléphone ou prise réseau.

6. Connexion du câble USB

Pour permettre la fermeture du système d'exploitation en votre absence, raccordez à l'aide d'un câble le port Usb de l'onduleur à votre ordinateur.

Installation du logiciel **PowerGuide Management Software**

PowerGuide Management Software est un tout nouveau logiciel de surveillance de l'onduleur, qui offre une interface conviviale pour la surveillance et le contrôle de votre appareil. Ce logiciel unique offre un arrêt automatique du système informatique en toute sécurité en cas de panne de courant. Avec ce logiciel, les utilisateurs peuvent surveiller et contrôler tout onduleur sur le même LAN.



Lorsque votre ordinateur redémarre, le logiciel apparaît sous une icône bleue située dans la barre d'état système, en regard de l'horloge.

Téléchargement gratuit sur notre site : <http://www.dequatec.com/>

7. Mise sous/hors tension (On/Off)

.Après avoir respecté tous les branchements précédemment évoqués, et vérifié que la prise murale est protégée par un fusible ou un disjoncteur et qu'elle n'alimente pas un appareil consommant beaucoup d'énergie (par ex. un climatiseur, un réfrigérateur, un copieur, etc.). Vous pouvez démarrer votre onduleur. Évitez d'utiliser des rallonges.

Appuyez sur le bouton d'alimentation pour allumer l'onduleur. L'indicateur de tension s'allume et l'onduleur fera un "bip".

Si une surcharge est détectée, une forte alarme va sonner, et l'onduleur va faire un long bip. Pour corriger cela, éteignez l'onduleur et débranchez au moins l'un des appareils des prises ondulées. Patientez 10 secondes. Vérifiez que le disjoncteur/fusible est normal, puis rallumez l'onduleur.

Note : La charge maximum sur les prises de sortie ne doit pas dépasser au total la valeur nominale figurant sur la plaque signalétique de l'onduleur. Votre revendeur peut vous conseiller quant à la gamme des produits qui peuvent être connectés. Couper toujours tout équipement connecté avant d'arrêter et de remettre en marche l'onduleur. Ceci assure que tous les équipements connectés ne se mettent pas en marche simultanément, lorsque l'alimentation de sortie est rétablie à partir de l'onduleur. Cela limite le cumul des appels de courant, de démarrage. NE PAS utiliser l'interrupteur de marche de l'onduleur comme interrupteur principal de votre installation. Pour une isolation totale arrêter l'onduleur en appuyant sur l'interrupteur, et le déconnecter du secteur.

8. Fonction de démarrage secteur absent

La fonction de démarrage secteur absent permet de démarrer l'onduleur en l'absence de courant secteur et lorsque la batterie est entièrement chargée. Appuyez simplement sur l'interrupteur d'alimentation plus longuement pour allumer l'onduleur.

9. DUREE DE VIE DE LA BATTERIE

La durée de vie de la batterie peut aller jusqu'à quatre ans, et elle dépend des conditions d'utilisation. A une température ambiante moyenne de 20° C, la durée de vie de la batterie est de quatre ans, mais à 30° C elle diminue de moitié. La capacité des batteries n'est pas constante, elle augmente après quatre à cinq cycles de charge et décharge, reste constante pendant environ 100 cycles et diminue ensuite.

L'utilisateur est en mesure d'assurer lui-même l'entretien des batteries. Pour ce faire, il doit :

- Au cours du 1^{er} mois, effectuer quatre à cinq cycles de charge et décharge.
- Tous les deux mois, effectuer un cycle de charge et décharge.
- Toujours, maintenir la température de fonctionnement à un maximum de 23° C.

10. STOCKAGE

En cas de stockage supérieur à 3 mois, il est nécessaire d'effectuer un cycle de charge, décharge et recharge de l'onduleur.

11. GARANTIE

Votre onduleur est étudié pour vous donner des années de service fiable. Vous avez acheté un onduleur pour améliorer la disponibilité de votre ordinateur, et nous avons par conséquent étudié et fabriqué cet appareil conformément à des normes très élevées. Nous garantissons que votre onduleur est exempt de défauts de fabrication pendant une période de 24 mois suivant l'achat. La garantie ne s'applique pas aux produits qui ont été mal utilisés, maltraités, modifiés, endommagés, pour des raisons dont le contrôle vous échappe ou à cause de facteurs extérieurs au produit; réparés par des tiers; ou dont le numéro de série est absent ou modifié. Si vous avez une réclamation à faire, contacter votre revendeur en communiquant le numéro de série, la date d'achat et les détails de la panne. Les batteries, bien qu'elles constituent un élément de consommation, sont couvertes par la présente garantie si elles sont utilisées à une température ambiante de 20 °C et si elles ne sont pas utilisées plus de 150 cycles complets.

Spécifications techniques

MODÈLE		PRISMA2 600 / PRISMA2 800	
CAPACITÉ	VA	600 / 800	
ENTRÉE	Tension	220/230/240 V ca	
	Phase	Monophasée	
SORTIE (mode Batterie)	Régulation de tension	220/230/240 V ca \pm 10%	
	Fréquence	50 Hz ou 60 Hz \pm 1Hz	
	Onde de sortie	Onde pseudo sinusoïdale	
TEMPS DE TRANSFERT	Typique	2-5ms	
BATTERIE	Type et nombre de batteries	1 batterie 12V	
	Temps de recharge	Recharge à 90 % en 8 heures après décharge totale	
	Temps de secours (connexion à 1 PC, avec un moniteur de 17")	12 /16 minutes suivant PC	
AFFICHAGE	Voyant	Secteur présent / secteur absent / défaut	
ALARME SONORE	Mode de secours	Signal sonore toutes les 30 secondes	
	Batterie faible en fin de décharge	Signal sonore toutes les secondes	
	Défaut/ Surcharge	Signal sonore continu	
PROTECTIONS	Protection totale	Décharge complète, surcharge, protection contre court-circuit Protection modem RJ 45/téléphone	
CARACTÉRISTIQUES	Dimensions (mm), HXPXL	91.5 x 159 x 240	
	Poids net (kg)	4.9	5.5
PRISES	Type Schuko	3 prises	
ENVIRONNEMENT	Température de fonctionnement	0-40°C inférieur à 23°C pour une durée de vie optimale des batteries	
	Taux d'humidité de fonctionnement	20% -90%	
INTERFACE	Port USB	Prend en charge <i>Windows 10/ Windows 8/ Windows 7/ Windows Vista/ Windows XP/ Windows Server 2008+</i>	

FAQ / Dépannage

Si l'alarme de l'onduleur se déclenche, vérifiez d'abord les points suivants.

Symptôme	Cause possible	Solution
Le voyant bleu clignote et l'alarme se déclenche de façon intermittente.	L'onduleur n'est pas connecté correctement au secteur ou le secteur est absent.	Branchez-le conformément au guide d'installation. Si le secteur est absent, fermer toutes vos applications, arrêter votre PC puis l'onduleur, en attendant le retour du secteur
Le voyant bleu est fixe et l'alarme se déclenche de façon continue	Surcharge en sortie de l'onduleur	Vérifiez que la charge en sortie ne dépasse pas les capacités de l'onduleur
Le voyant bleu est éteint et l'alarme se déclenche de façon continue	Surcharge en sortie sur l'onduleur	L'onduleur a coupé sa sortie, arrêtez l'onduleur vérifiez la charge en sortie et effectuer un processus complet de démarrage.

